

2024

2028

T.C.
KEPEZ KAYMAKAMLIĐI
GÜLGÜN NİHAT ÖMÜR İLKOKULU



2024-2028
STRATEJİK
PLAN



ANTALYA-KEPEZ / 2024



En önemli ve feyizli görevlerimiz, millî eğitim işleridir. Millî eğitim işlerinde mutlaka muzaffer olmak lâzımdır. Bir milletin gerçek kurtuluşu ancak bu suretle olur.

MUSTAFA KEMÂL ATATÜRK

Okul/Kurum Bilgileri

İli: ANTALYA	İlçesi: KEPEZ		
Adres:	Gündoğdu mah.2468 sok. no:4 KEPEZ/ANTALYA	Coğrafi Konum (link)	https://tinyurl.com/3mjwt3pc
Telefon Numarası:	0242 326 70 60	Faks Numarası:	0242 326 70 60
e- Posta Adresi:	702470@meb.k12.tr	Web adresi:	https://gulgunnihatomurio.meb.k12.tr/
Kurum Kodu:	702470	Öğretim Şekli:	Tam Gün



SUNUŞ

Ülkemizde bazı kamu kurum ve kuruluşları için yeni gibi görünen stratejik planlama; kamu kurumlarının varlığını etkin ve kalıcı bir şekilde sürdürebilmesi; yönetim ve işleyişinde hesap verebilir, gelişme ve değişime açık, yenilikçi ve çağdaş bir yapıya kavuşabilmesi için plan temel bir araçtır. Hızla gelişen ve değişen dünyamızda; kurumumuzun ve ülkemizin bu gelişim ve değişim içinde sorunları zamanında tespit ederek kalıcı çözümler üretmesi ve tedbirler alması için tüm iş ve eylemleri belli bir plan süreci içerisinde ele alıp değerlendirmesi gerekmektedir. Kamuda etkin saygınlığın korunması, belirlenen misyon ve vizyon doğrultusunda alınan kararların uygulanması ile başarılacak, tüm uygulamalar sürekli ve etkili bir şekilde izlenip değerlendirilmesi ile gerçekleştirilebilecektir.

Bu stratejik plan ile amaçlanan; okul ile çevre ilişkilerini geliştirmeyi, okul gelişimini sürekli kılmayı, belirlenen stratejik amaçlarla, ülkemize, çevresine faydalı, kendi ile barışık, düşünen ve üreten, tepkili, demokrat, yurtsever bireyler yetiştirilmesi amacını taşımaktadır.

Stratejik planla ilgili olarak; okul çalışanlarıyla gerekli bilgilendirme toplantıları yapılmış olup, çalışanların plan ile tanışmaları sağlanmıştır.

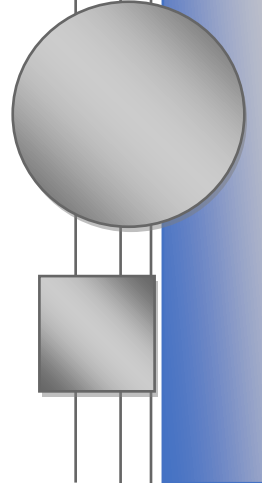
Fahrettin BAZAN
Okul Müdürü

İÇİNDEKİLER

1. GİRİŞ VE STRATEJİK PLANIN HAZIRLIKSÜRECİ	
1.1. Strateji Geliştirme Kurulu ve Stratejik Plan Ekibi	7
1.2. Planlama Süreci	8
2. DURUMANALİZİ	
2.1. Kurumsal Tarihçe	11
2.2. Uygulanmakta Olan Planın Değerlendirilmesi	12
2,3. Mevzuat Analizi	13
2.4. Üst Politika Belgelerinin Analizi	15
2.5. Faaliyet Alanları ile Ürün ve Hizmetlerin Belirlenmesi	17
2.6. Paydaş Analizi	18
2.7. Kuruluş İçi Analiz	20
2.7.1. Teşkilat Yapısı	20
2.7.2. İnsan Kaynakları	21
2.7.3. Teknolojik Düzey	29
2.7.4. Mali Kaynaklar	30
2.7.5. İstatistik Veriler	31
2.8. Dış Çevre Analizi (Politik, Ekonomik, Sosyal, Teknolojik, Yasal ve Çevresel Çevre Analizi-PESTLE)	33
2.9. Güçlü ve Zayıf Yönler ile Fırsatlar ve Tehditler (GZFT) Analizi	35
3. GELECEĞE BAKIŞ	
3.1. Misyon	38
3.2. Vizyon	38
3.3. Temel Değerler	38
4. AMAÇ, HEDEF VE STRATEJİLERİN BELİRLENMESİ	
4.1. Amaçlar	41-52
4.2. Hedefler	41-52
4.3. Performans Göstergeleri	41-52
4.4. Stratejilerin Belirlenmesi	41-52
4.5. Maliyetlendirme	53
5. İZLEME VE DEĞERLENDİRME	56

1. BÖLÜM

GİRİŞ VE STRATEJİK PLANIN HAZIRLIK SÜRECİ



1. GİRİŞ VE STRATEJİK PLANIN HAZIRLIKSÜRECİ

1.1. Strateji Geliştirme Kurulu ve Stratejik PlanEkibi

2024-2028 dönemi stratejik plan hazırlanması süreci Üst Kurul ve Stratejik Plan Ekibinin oluşturulması ile başlamıştır. Ekip tarafından oluşturulan çalışma takvimi kapsamında ilk aşamada durum analizi çalışmaları yapılmış ve durum analizi aşamasında paydaşlarımızın plan sürecine aktif katılımını sağlamak üzere paydaş anketi, toplantı ve görüşmeler yapılmıştır.

Durum analizinin ardından geleceğe yönelim bölümüne geçilerek okulumuzun amaç, hedef, gösterge ve eylemleri belirlenmiştir. Çalışmaları yürüten ekip ve kurul bilgileri altta verilmiştir.

Strateji Geliştirme Kurulu: Okul müdürümüzün başkanlığında, bir okul müdür yardımcısı, bir öğretmen ve okul/aile birliği başkanı ile bir yönetim kurulu üyesi olmak üzere 5 kişiden üst kurul kurulmuştur.

StratejikPlanEkibi: Okulmüdürümüztarafındangörevlendirilenveüstkurulüyesisolmayan bir müdüryardımcısıbaşkanlığında,belirlenenöğretmenlervegönüllüvelilerimizden oluşmuştur.Ekip üyelerinin öncelikli olarak daha önce stratejik planlama eğitimi almış olan personel arasından seçilmelerine dikkat edilir.

Tablo 1. Strateji Geliştirme Kurulu ve Stratejik Plan Ekibi Tablosu

Strateji Geliştirme Kurulu Bilgileri		Stratejik Plan Ekibi Bilgileri	
Adı Soyadı	Ünvanı	Adı Soyadı	Ünvanı
Fahrettin BAZAN	Okul Müdürü	Günay ALA	Müdür Yardımcısı
Neslihan ÖZTÜRK	Müdür Yardımcısı.	Ceyda DUYAN	Öğretmen
Mehmet ÇINARDERE	Öğretmen	Önder KAPAN	Öğretmen
Esra ÇELİK	O.A.B. Başkanı	Neslihan OFLAZ	Rehber Öğretmen
Fidan İNDERESİ BOYACI	O.A.B. Uyesi	Hafize DÖNMEZ	Rehber Öğretmen
		Kerim ORAKCIOĞLU	Veli

1.2. PlanlamaSüreci:

2024-2028 dönemi stratejik plan hazırlanma süreci Strateji Geliştirme Kurulu ve Stratejik Plan Ekibi'nin oluşturulması ile başlamıştır. Ekip tarafından oluşturulan çalışma

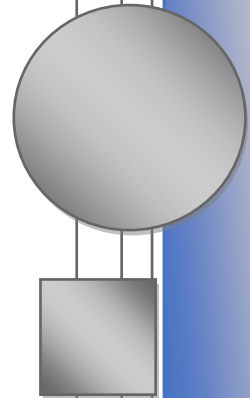
takvimi kapsamında ilk aşamada durum analizi çalışmaları yapılmış ve durum analizi aşamasında, paydaşlarımızın plan sürecine aktif katılımını sağlamak üzere paydaş anketi, toplantı ve görüşmeler yapılmıştır. Durum analizinin ardından geleceğe yönelim bölümüne geçilerek okulumuzun amaç, hedef, gösterge ve stratejileri belirlenmiştir.

Kamu Yönetimi Reformu kapsamında alınan Yüksek Planlama Kurulu kararlarında ve 5018 sayılı Kamu Mali Yönetimi ve Kontrol Kanununda, kamu kuruluşlarının stratejik planlarını hazırlamaları ve kuruluş bütçelerini bu plan doğrultusunda oluşturmaları öngörülmektedir. DPT tarafından hazırlanan “Kamu İdareleri İçin Stratejik Planlama Kılavuzu” ve Milli Eğitim Bakanlığımızın 16/09/2013 tarih ve 2013/26 sayılı Genelgesi Bakanlığımız merkez ve taşra teşkilatı birimlerinde yürütülmekte olan stratejik planlama çalışmalarının yasal çerçevesini oluşturmaktadır.

DAYANAK	
Sıra No	Referans Kaynağının Adı
1	5018 sayılı Kamu Mali Yönetimi ve Kontrol Kanunu
2	12. Kalkınma Planı (2024-2028)
3	Yüksek Planlama Kurulu Kararları
4	Stratejik Planlamaya İlişkin Usul ve Esaslar Hakkında Yönetmelik
5	Kamu İdareleri Faaliyet Raporlarının Düzenlenmesi ile Bu İşlemlere İlişkin Diğer Esas ve Usuller Hakkında Yönetmelik
6	Milli Eğitim Bakanlığı 2013/26 Sayılı Genelgesi.
7	Kamu İdareleri İçin Stratejik Planlama Kılavuzu
8	Milli Eğitim Bakanlığı 2024-2028 Stratejik Plan Hazırlık Programı
9	Milli Eğitim Bakanlığı 2024-2028 Stratejik Planı
10	İl Milli Eğitim Müdürlüğü Stratejik Planı
11	İlçe Milli Eğitim Müdürlüğü Stratejik Planı

2. BÖLÜM

DURUM ANALİZİ



2. DURUM ANALİZİ

Durum analizi bölümünde, aşağıdaki hususlarla ilgili analiz ve değerlendirmeler yapılmıştır;

- Kurumsal tarihçe*
- Uygulanmakta olan planın değerlendirilmesi*
- Mevzuat analizi*
- Üst politika belgelerinin analizi*
- Faaliyet alanları ile ürün ve hizmetlerin belirlenmesi*
- Paydaş analizi*
- Kuruluş içi analiz*
- Dış çevre analizi (Politik, ekonomik, sosyal, teknolojik, yasal ve çevresel analiz)*
- Güçlü ve zayıf yönler ile fırsatlar ve tehditler (GZFT) analizi*
- Tespit ve ihtiyaçların belirlenmesi*

2.1. Kurumsal Tarihçe

Okulumuz 2008 yılında Antalya Valisi Sayın Alaaddin YÜKSEL, İl Milli Eğitim Müdürü Sayın Osman Nuri GÜLAY, Antalya Büyükşehir Belediye Başkanı Sayın Menderes TÜREL, Kepez Kaymakamı Sayın Mehmet Ali ÖZYİĞİT, Kepez Belediye Başkanı Sayın Erdal ÖNER, diğer kurum kuruluşlar ve okul müdürleri, Hayırseverlerimiz Sayın Gülgün ve Nihat ÖMÜR'ün katılımıyla açılış yapılarak eğitim öğretime başlamıştır. Hayırseverlerimiz Gülgün Ömür ve Nihat Ömür tarafından yaptırılarak 18 derslik, 1 laboratuvar, Bilişim Teknolojileri Dersliği, Teknoloji Tasarım Dersliği, 1 idareci odası, 1 Öğretmen Odası, Çok Amaçlı Salon olarak inşa edilmiş ve Türk Milli Eğitimine bağışlanmıştır. Sonradan yapılan tadilatlar sonucu 1 Rehberlik Servisi Odası, 1 Spor Odası, 3 Anasınıfı Dersliği, 21 Derslik ve 3 İdari Oda olarak hizmete devam etmektedir. Derslik ve 3 İdari Oda olarak hizmete devam etmekte iken okul bahçesine; 6 derslik , yemekhane ve mutfak bölümünden oluşan anasınıfı inşa edilerek 2018 eğitim öğretim yılında hizmete girmiştir. Dolayısı ile ana binada yer alan anasınıfı derslikleri sınıfa dönüştürülmüştür. İlkokul bölümünde 25 derslik, 3 idari oda, 1 rehberlik servisi, 1 akıl oyunları odası, 1 öğretmenler odası ve çok amaçlı salondan oluşarak hizmet vermektedir.

2.2 Uygulanmakta Olan Stratejik Planın Değerlendirilmesi (2019-2023)

Amaç 1:

Kayıt bölgemizde yer alan çocukların okullaşma oranlarını artıran, öğrencilerin uyum ve devamsızlık sorunlarını gideren etkin ,okul veli işbirliğini arttıran bir yönetim yapısı kurulacaktır.

2019-2023 Stratejik planımızda "Amaç 1" in gerçekleşmesi için 7 hedef ve 12 adet performans göstergemiz yer almıştır. Yapılan faaliyetlerde okul veli işbirliğini artırarak, devamsız öğrenci sayısını azaltmak ve ilköğretimde okullaşma oranını artırma hedeflerimize ulaşıldığı gözlemlendi. Okul veli işbirliği artırılarak devamsız öğrenci sayısı azaldı ancak yirmi gün ve üzeri devamsızlık yapan öğrenci sayısında hedeflenen düzeye ulaşamadığı gözlemlendi. Okul öncesi okullaşma oranında hedeflenen düzeylere ulaşılmıştır.

Amaç 2:

Eğitim Öğretim ortamının cazibesini arttırmak için araç gereç ve materyal nitelik ve niceliğini artırarak öğrencilerimizin gelişmiş dünyaya uyum sağlayacak şekilde donanımlı bireyler olabilmesi için eğitim ve öğretimde kalite artırılabacaktır.

2019-2023 Stratejik planımızda “Amaç 2”nin gerekleşmesi için13 hedef ve 14 performans göstergemiz yer almıştır. Yapılan etkinlik ve faaliyetler sonucunda; eğitim öğretim ortamının cazibesini artırmak için araç gereç sayısı ve niteliđi bakımından iyileştirilme çalışmaları imkanlar ölçüsünde devam etmektedir. Okul bahçemize oyun parkı yaptırma ,spor alanı oluşturma hedeflerine ulaşılammıştır. Bunda maliyetin çok yüksek olması ve sponsor desteđinin bulunamaması etkili olmuştur..Okulumuz hobi bahçesi aktif olarak kullanılarak istenen hedefe ulaşılmıştır. Okulumuz kütüphanesi yenilenerek daha geniş bir ortama kurulmuş ve kitap sayısı arttırılmıştır.Spor Salonunun işlevselliđi artırılarak farklı etkinliklere hizmet edecek şekilde çok amaçlı salona dönüştürülmüştür. Lisanslı öğrenci sayımız artsa da hedeflenen düzeye ulaşmamıştır.

Amaç 3:

Eđitim ve öğretim faaliyetlerinin daha nitelikli olarak verilebilmesi için okulumuzun kurumsal kapasitesi güçlendirilecektir.

2019-2023 Stratejik planımızda “Amaç 3”ün gerekleşmesi için7 hedef ve 15 performans göstergemiz yer almıştır. Yapılan etkinlik ve faaliyetler sonucunda; okulumuzda atölye ve sınıfa dönüştürülecek yeterli alan bulunmadıđından tasarım ve beceri, resim ve müzik atölyesi oluşturma hedeflerine ulaşılammıştır.Engelli öğrenci ve personellerimizin kullanımına ait bölümlerin bakımları yapılmış ve işlevselliđi sağlanmıştır. Okulumuzun yer aldığı mahallemiz sürekli göç aldığı ve okul mevcudumuz arttıđı için, öğretmen başına düşen öğrenci sayısında istenilen hedefe ulaşılammıştır. Okulumuzdaki tüm personelimiz “İş Güvenliđi “ eğitimi almış ve istenilen hedefe ulaşılmıştır.

2.3 Yasal Yükümlülükler ve Mevzuat Analizi

YASAL YÜKÜMLÜLÜK (GÖREVLER)	DAYANAK(KANUN, YÖNETMELİK, GENELGE, YÖNERGE)
Atama	657 Sayılı Devlet Memurları Kanunu
	Milli Eğitim Bakanlığına Bağlı Okul ve Kurumların Yönetici ve Öğretmenlerinin Norm Kadrolarına İlişkin Yönetmelik
	Milli Eğitim Bakanlığı Eğitim Kurumları Yöneticilerinin Atama ve Yer Değiştirmelerine İlişkin Yönetmelik
	Milli Eğitim Bakanlığı Öğretmenlerinin Atama ve Yer Değiştirme Yönetmeliği
Ödül, Disiplin	Devlet Memurları Kanunu
	6528 Sayılı Milli Eğitim Temel Kanunu İle Bazı Kanun ve Kanun Hükmünde Kararnamelerde Değişiklik Yapılmasına Dair Kanun
	Milli Eğitim Bakanlığı Personeline Başarı, Üstün Başarı ve Ödül Verilmesine Dair Yönerge
	Milli Eğitim Bakanlığı Disiplin Amirleri Yönetmeliği
Okul Yönetimi	1739 Sayılı Milli Eğitim Temel Kanunu
	Milli Eğitim Bakanlığı İlköğretim Kurumları Yönetmeliği
	Milli Eğitim Bakanlığı Okul Aile Birliği Yönetmeliği
	Milli Eğitim Bakanlığı Eğitim Bölgeleri ve Eğitim Kurulları Yönergesi
	MEB Yönetici ve Öğretmenlerin Ders ve Ek Ders Saatlerine İlişkin Karar
	Taşınır Mal Yönetmeliği
Eğitim-Öğretim	Anayasa
	1739 Sayılı Milli Eğitim Temel Kanunu
	222 Sayılı İlköğretim ve Eğitim Kanunu
	6287 Sayılı İlköğretim ve Eğitim Kanunu ile Bazı Kanunlarda Değişiklik Yapılmasına Dair Kanun
	Milli Eğitim Bakanlığı İlköğretim Kurumları Yönetmeliği
	Milli Eğitim Bakanlığı Eğitim Öğretim Çalışmalarının Planlı Yürütülmesine İlişkin Yönerge
	Milli Eğitim Bakanlığı Öğrenci Yetiştirme Kursları Yönergesi
	Milli Eğitim Bakanlığı Ders Kitapları ve Eğitim Araçları Yönetmeliği
	Milli Eğitim Bakanlığı Öğrencilerin Ders Dışı Eğitim ve Öğretim Faaliyetleri Hakkında Yönetmelik
Personel İşleri	Milli Eğitim Bakanlığı Personel İzin Yönergesi

	Devlet Memurları Tedavi ve Cenaze Giderleri Yönetmeliği
	Kamu Kurum ve Kuruluşlarında Çalışan Personelin Kılık Kıyafet Yönetmeliği
	Memurların Hastalık Raporlarını Verecek Hekim ve Sağlık Kurulları Hakkındaki Yönetmelik
	Milli Eğitim Bakanlığı Personeli Görevde Yükseltme ve Unvan Değişikliği Yönetmeliği
	Öğretmenlik Kariyer Basamaklarında Yükseltme Yönetmeliği
Mühür, Yazışma, Arşiv	Resmi Mühür Yönetmeliği
	Resmi Yazışmalarda Uygulanacak Usul ve Esaslar Hakkındaki Yönetmelik
	Milli Eğitim Bakanlığı Evrak Yönergesi
	Milli Eğitim Bakanlığı Arşiv Hizmetleri Yönetmeliği
Rehberlik ve Sosyal Etkinlikler	Milli Eğitim Bakanlığı Rehberlik ve Psikolojik Danışma Hizmetleri Yönet.
	Okul Spor Kulüpleri Yönetmeliği
	Milli Eğitim Bakanlığı İlköğretim ve Ortaöğretim Sosyal Etkinlikler Yönetmeliği
Öğrenci İşleri	Milli Eğitim Bakanlığı İlköğretim Kurumları Yönetmeliği
	Milli Eğitim Bakanlığı Demokrasi Eğitimi ve Okul Meclisleri Yönergesi
	Okul Servis Araçları Hizmet Yönetmeliği
İsim ve Tanıtım	Milli Eğitim Bakanlığı Kurum Tanıtım Yönetmeliği
	Milli Eğitim Bakanlığına Bağlı Kurumlara Ait Açma, Kapatma ve Ad Verme Yönetmeliği
Sivil Savunma	Sabotajlara Karşı Koruma Yönetmeliği
	Binaların Yangından Korunması Hakkındaki Yönetmelik
	Daire ve Müesseseler İçin Sivil Savunma İşleri Kılavuzu

2.4 Üst Politika Belgeleri Analizi

Üst politika belgeleri;

- 12. Kalkınma Planı
- Cumhurbaşkanlığı Programı,
- Orta Vadeli Program,
- Cumhurbaşkanlığı Yıllık Programı,
- Millî Eğitim Bakanlığı Stratejik Planı,
- İl Millî Eğitim Müdürlüğü Stratejik Planı,
- İlçe Millî Eğitim Müdürlüğü Stratejik Planı ile
- Okul/kurumu ilgilendiren ulusal, bölgesel ve sektörel strateji eylem planlarını ifade eder.

Kurumun faaliyet alanları ile Kalkınma Planı, diğer plan ve programlarda yer alan amaç, ilke ve politikalar arasındaki uyuma bakılır.

Üst Politika Belgeleri Analizi Tablosu

Üst Politika Belgesi	İlgili Bölüm/Referans	Verilen Görev/İhtiyaçlar
5018 sayılı Kamu Mali Yönetim ve Kontrol Kanunu	<ul style="list-style-type: none">• 9. Madde,• 41. Madde	Kurum Faaliyetlerinde bütçenin etkin ve verimli kullanımı Stratejik Plan Hedefleri, İzleme ve Değerlendirme Çalışmaları
30344 sayılı Kamu İdarelerinde Stratejik Plan Hazırlamaya İlişkin Usul ve Esaslar Hakkında Yönetmelik (26 Şubat 2018)	Tümü	5 yıllık hedefleri içeren Stratejik Plan hazırlanması
2024-2026 Orta Vadeli Program	Tümü	Bütçe çalışmaları
MEB 12. Kalkınma Planı Politika Önerileri	Önerilen politikalar	Hedef ve stratejilerin belirlenmesi
MEB Kalite Çerçevesi	Tümü	Hedef ve stratejilerin belirlenmesi
MEB 2024 Bütçe Yılı Sunuşu	Tümü	Bütçe çalışmaları
2017-2023 Öğretmen Strateji Belgesi	Tümü	Hedef ve stratejilerin belirlenmesi
OECD 2023 Raporu	Türkiye verileri	Stratejilerin belirlenmesi
2022-2023 MEB İstatistikleri	Örgün Eğitim İstatistikleri	Hedef ve göstergelerin belirlenmesi

	ri	
Kamu İdareleri İçin Stratejik Plan Hazırlama Kılavuzu (26 Şubat 2018)	Tümü	5 yıllık hedefleri içeren Stratejik Plan hazırlanması
2024-2028 Stratejik Plan Hazırlık Çalışmaları	Tümü	2024-2028 Stratejik Planının Hazırlanması
MEB 2024-2028 Stratejik Plan Hazırlık Programı	Tümü	2024-2028 Stratejik Planı Hazırlama Takvimi
MEB 2024-2028 Stratejik Planı	Tümü	MEB Politikaları Konusunda Taşra Teşkilatına Rehberlik
Kamu İdarelerinde Hazırlanacak Performans Programları Hakkında Yönetmelik	Tümü	5 yıllık kurumsal hedeflerin her bir mali yılı için ifade edilmesi
Kamu İdarelerinde Hazırlanacak Faaliyet Raporu Hakkında Yönetmelik	Tümü	Her bir mali yıl için belirlenen hedeflerin gerçekleştirilme durumlarının tespiti, raporlanması
Antalya İl Millî Eğitim Müdürlüğü 2024-2028 Stratejik Planı	Tümü	Amaç, hedef, gösterge ve stratejilerin belirlenmesi
Kepez İlçe Millî Eğitim Müdürlüğü 2024-2028 Stratejik Planı	Tümü	Amaç, hedef, gösterge ve stratejilerin belirlenmesi

2.5 Faaliyet Alanları ile Ürün/Hizmetlerin Belirlenmesi

Faaliyet Alanlar/Ürün ve Hizmetler Tablosu

Faaliyet Alanı	Ürün/Hizmetler
A-Eğitim-Öğretim Hizmetleri	<ol style="list-style-type: none">1. Eğitim-öğretim işlemleri2. Ders Dışı Faaliyet İşlemleri3. Özel Eğitim Hizmetleri4. Kurum Teknolojik Altyapı Hizmetleri5. Anma ve Kutlama Programlarının Yürütülmesi6. Sosyal, Kültürel, Sportif Etkinlikler7. Öğrenci İşleri (kayıt, nakil, ders programları vb.)8. Zümre Toplantılarının Planlanması ve Yürütülmesi
B-Stratejik Planlama, Araştırma-Geliştirme	<ol style="list-style-type: none">1. Stratejik Planlama İşlemleri2. İhtiyaç Analizleri3. Eğitime İlişkin Verilerin Kayıtlanması4. Araştırma-Geliştirme Çalışmaları5. Projeler Koordinasyonu6. Eğitimde Kalite Yönetimi Sistemi (EKYS) İşlemleri
C-İnsan Kaynaklarının Gelişimi	<ol style="list-style-type: none">1. Personel Özlük İşlemleri2. Norm Kadro İşlemleri3. Hizmetiçi Eğitim Faaliyetleri
D-Fizikî ve Mali Destek	<ol style="list-style-type: none">1. Okul Güvenliğinin Sağlanması2. Ders Kitaplarının Dağıtımı3. Taşınır Mal İşlemleri4. Taşınmaz Eğitim İşlemleri5. Temizlik, Güvenlik, Isıtma, Aydınlatma Hizmetleri6. Evrak Kabul, Yönlendirme ve Dağıtım İşlemleri7. Arşiv Hizmetleri8. Sivil Savunma İşlemleri
E-Denetim ve Rehberlik	<ol style="list-style-type: none">1. Okul/Kurumların Teftiş ve Denetimi2. Öğretmenlere Rehberlik ve İş Başında Yetiştirme Hizmetleri3. Ön İnceleme, İnceleme ve Soruşturma Hizmetleri
F-Halk İlişkileri	<ol style="list-style-type: none">1. Bilgi Edinme Başvurularının Cevaplanması2. Protokol İşlemleri3. Basın, Halk ve Ziyaretçilerle İlişkiler4. Okul-Aile İşbirliği

2.6 Paydaş Analizi

Okulumuzun paydaşları; hizmeti verenler, hizmet alanlar ve bu hizmeti verirken doğrudan veya dolaylı olarak etkilenen kişi, kurum, kurul ve kuruluşlardır. Bunların belirlenmesi süreci olarak yetki vermiş / almış kurumlar kanun, tüzük, yönetmelik, genelge ve emir hükümleri doğrultusunda hizmet alan ve hizmet veren kişi, kurul ve kuruluşlardır. Sınıflandırma ise bu esaslara göre yapılmıştır. Paydaş görüş ve önerileri anket yoluyla, birebir görüşme GZFT Soru Kartları , PEST analizleri yoluyla alınarak çalışma ekibince analiz sentez değerlendirme yapılarak okulumuz stratejik planına yansıtılmıştır.

Paydaş Sınıflandırma Matrisi

PAYDAŞLAR	İÇ PAYDAŞLAR	DIŞ PAYDAŞLAR			YARARLANICI
	Çalışanlar, Birimler	Temel ortak	Stratejik ortak	Tedarikçi	Müşteri, hedef kitle
Millî Eğitim Bakanlığı		+	+		
Valilik		+		+	
Milli Eğitim Müdürlüğü Çalışanları	+	+	+	+	
İlçe Milli Eğitim Müdürlükleri	+	+	+	+	
Okullar ve Bağlı Kurumlar		+	+		
Öğretmenler ve Diğer Çalışanlar	+	+			+
Öğrenciler ve Veliler					+
Okul Aile Birliği	+	+		+	
Üniversite			+		
Özel İdare				+	
Belediyeler				+	
Güvenlik Güçleri (Emniyet, Jandarma)				+	
Bayındırlık ve İskân Müdürlüğü				+	

Sosyal Hizmetler Müdürlüğü				+	
Gençlik ve Spor Müdürlüğü			+	+	
Sağlık Müdürlüğü				+	
Gülgün-Nihat ÖmürİO Müdürlüğü		+		+	
Hayırseverler				+	+
Sivil Toplum Örgütleri				+	+
Medya					+
İşveren kuruluşlar					+
Muhtarlıklar		+			

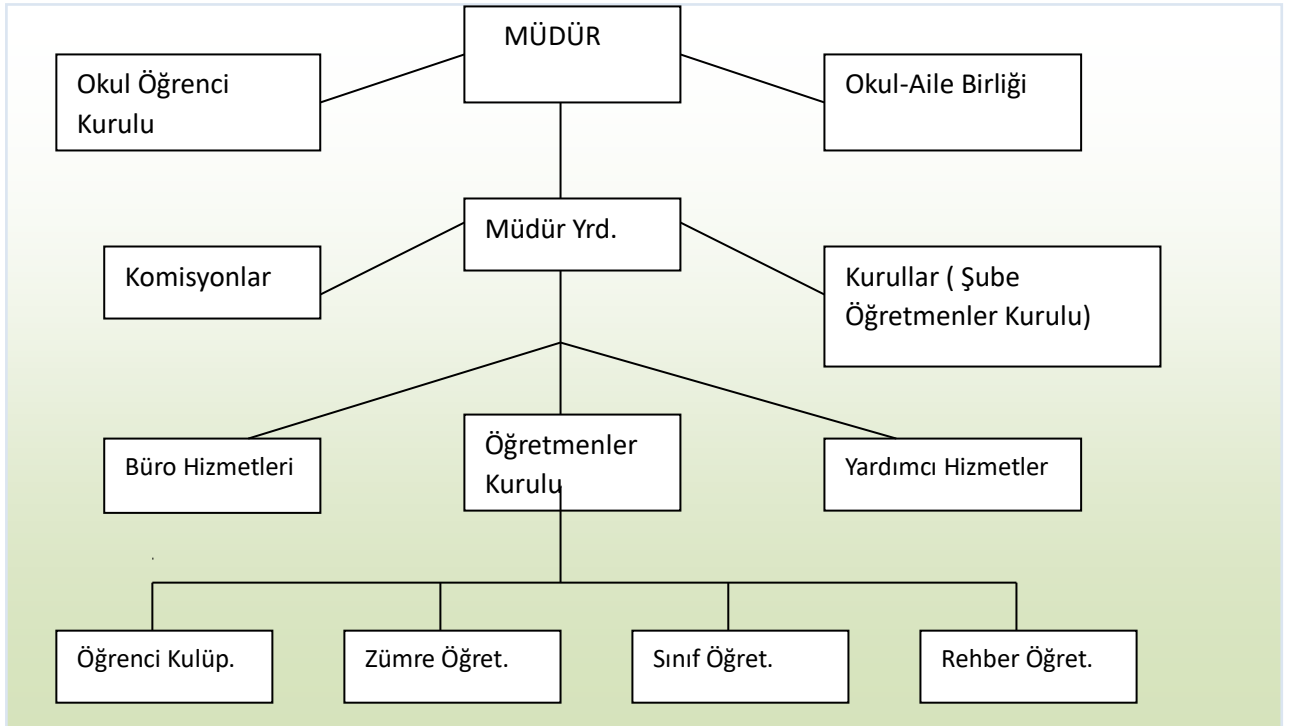
Paydaş Önceliklendirme Matrisi

Paydaş	İç Paydaş	Dış Paydaş	Yararlanıcı (Müşteri)	Neden Paydaş?	Önceliği
MEB		+		Bağlı olduğumuz merkezi idare	1
Öğrenciler			+	Hizmetlerimizde n yaralandıkları için	1
Özel İdare		+		Tedarikçi mahalli idare	1
STK		+		Amaç ve hedeflerimize ulaşmak işbirliği yapacağımız kurumlar	Sivil Toplum Örgütleri Kuruluşlar Belediyeler, Veliler

2.7 Okul/Kurum İçi Analiz

2.7.1 Kurum Teşkilat Şeması

Okul/Kurum Teşkilat Şeması



2.7.2. İnsan Kaynakları

2024 Yılı Kurumdaki Mevcut Yönetici Sayısı :

	Görevi	Erkek	Kadın	Toplam
1	Müdür	1		1
2	Müdür Yardımcısı	1	1	2

Kurum Yöneticilerinin Eğitim Durumu:

Eğitim Düzeyi	2024 Yılı İtibari İle	
	Kişi Sayısı	%
Önlisans	-	-
Lisans	3	100
Yüksek Lisans	-	-

Kurum Yöneticilerinin Yaş İtibari ile dağılımı:

Yaş Düzeyleri	2024 Yılı İtibari İle	
	Kişi Sayısı	%
20-30	-	-
30-40	1	33,3
40-50	1	33,3
50+...	1	33,3

İdari Personelin Hizmet Süresine İlişkin Bilgiler:

Hizmet Süreleri	2024 Yılı İtibari İle	
	Kişi Sayısı	%
1-3 Yıl	-	-
4-6 Yıl	-	-
7-10 Yıl	-	-
11-15 Yıl	-	-
16-20 Yıl	1	33,3
21+..... üzeri	2	66,6

İdari Personelin Katıldığı Hizmet-İçi Eğitim Programları:

Adı ve Soyadı	Görevi	Katıldığı Çalışmanın Adı	Katıldığı Yıl	Belge No
Fahrettin BAZAN	Okul Müdürü	1. Başöğretmenlik Eğitim Programı Semineri	2022	
		2. Okul Yöneticilerinin Rehberlik Koordinasyon Eğitimi Semineri	2023	
		3. Özel Yetenekli Öğrencilerin Ayırt Edici Özellikleri Semineri	2023	
		4. Yönetici Geliştirme Programı Semineri	2022	
Neslihan ÖZTÜRK	Müd.Yrd	1. Zekâ Oyunları Uygulamaları Eğitimi Kursu	2024	
		2. Arduino İle Robotik Kodlama Temel Seviye Eğitimi	2022	

		Kursu		
		3. Okullarda İş Akışında Motivasyonun Gücü ve Çalışma Barışının Sağlanması Semineri	2022	
		4. Uzman Öğretmenlik Eğitim Programı Semineri	2022	
Günay ALA	Müd.Yard	1-Uzman Öğretmenlik Eğitim Programı Semineri	2022	
		2-Dijital Okuryazarlık (Bilgi ve İnternet Okuryazarlığı) Semineri	2022	
		3-Okul/Kurum Gıda İşletmesi Denetimi Eğitimi Semineri	2021	
		4-Çalışanların Temel İş Sağlığı ve Güvenliği Kursu	2024	

Öğretmenlere İlişkin Bilgiler

2024 Yılı Kurumdaki Mevcut Öğretmen Sayısı:

	Branşı	Erkek	Kadın	Toplam
1	Türkçe			
2	Matematik			
3	İngilizce		2	2
4	Fen ve Tek			
5	Sosyal Bil.			
6	Din Kült. Ve Ah. Bil.			
7	Görsel Sanatlar			
8	Müzik			
9	Beden Eğitimi			
10	Sınıf Öğret	9	16	25

11	Okul Öncesi			
12	Tek Tas			
13	Rehber Öğert		2	2
TOPLAM		9	20	29

Öğretmenlerin Yaş İtibari ile Dağılımı:

Yaş Düzeyleri	2024 Yılı	
	Kişi Sayısı	%
20-30	0	0
30-40	4	13.8
40-50	19	65.5
50+...	6	20,7

Öğretmenlerin Hizmet Süreleri:

Hizmet Süreleri	2024 Yılı İtibari İle	
	Kişi Sayısı	%
1-3 Yıl		
4-6 Yıl		
7-10 Yıl		
11-15 Yıl	4	13.8
16-20 Yıl	14	48,3
21+... üzeri	11	37,9

Destek Personele (Hizmetli- Memur) İlişkin Bilgiler

2023-2024 Yılı Kurumdaki Mevcut Hizmetli/ Memur Sayısı:

	Görevi	Erkek	Kadın	Eğitim Durumu	Hizmet Yılı	Toplam
1	Memur			Lise/Lisans		
2	Hizmetli	1		Lise	4	1

Çalışanların Görev Dağılımı

S.NO	UNVAN	GÖREVLERİ
1	Okul Müdürü Fahrettin BAZAN	<ol style="list-style-type: none">1. Kanun, tüzük, yönetmelik, yönerge, program ve emirlere uygun olarak görevlerini yürütmek,2. Okulu düzene koyar,3. Denetler.4. Okulun amaçlarına uygun olarak yönetilmesinden, değerlendirilmesinden ve geliştirmesinden sorumludur.5. Okul müdürü, görev tanımında belirtilen diğer görevleri de yapar.
2	Müdür Yardımcısı Neslihan ÖZTÜRK Günay ALA	<ol style="list-style-type: none">1. Okulun her türlü eğitim-öğretim, yönetim, öğrenci, personel, tahakkuk, ayniyat, yazışma, sosyal etkinlikler, yatılılık, bursluluk, güvenlik, beslenme, bakım, nöbet, koruma, temizlik, düzen, halkla ilişkiler gibi işleriyle ilgili olarak okul müdürü tarafından verilen görevleri yapar2. Müdür yardımcıları, görev tanımında belirtilen diğer görevleri de yapar.

3	Öğretmenler	<ol style="list-style-type: none"> 1. İlköğretim okullarında dersler sınıf veya branş öğretmenleri tarafından okutulur. 2. Öğretmenler, kendilerine verilen sınıfın veya şubenin derslerini, programda belirtilen esaslara göre plânlamak, okutmak, bunlarla ilgili uygulama ve deneyleri yapmak, ders dışında okulun eğitim-öğretim ve yönetim işlerine etkin bir biçimde katılmak ve bu konularda kanun, yönetmelik ve emirlerde belirtilen görevleri yerine getirmekle yükümlüdürler. 3. Sınıf öğretmenleri, okuttukları sınıfı bir üst sınıfta da okuturlar. 4. İlköğretim okullarının 4 üncü ve 5 inci sınıflarında özel bilgi, beceri ve yetenek isteyen; beden eğitimi, müzik, görsel sanatlar, din kültürü ve ahlâk bilgisi, yabancı dil ve bilgisayar dersleri branş öğretmenlerince okutulur. 5. Derslerini branş öğretmeni okutan sınıf öğretmeni, bu ders saatlerinde yönetimce verilen eğitim-öğretim görevlerini yapar. 6. Okulun bina ve tesisleri ile öğrenci mevcudu, yatılı-gündüzlü, normal veya ikili öğretim gibi durumları göz önünde bulundurularak okul müdürlüğünce düzenlenen nöbet çizelgesine göre öğretmenlerin, normal öğretim yapan okullarda gün süresince, ikili öğretim yapan okullarda ise kendi devresinde nöbet tutmaları sağlanır. 7. Yönetici ve öğretmenler; Resmî Gazete, Tebliğler Dergisi, genelge ve duyurulardan elektronik ortamda yayımlananları Bakanlığın web sayfasından takip eder. 8. Elektronik ortamda yayımlanmayanları ise okur, ilgili yeri imzalar ve uygularlar. 9. Öğretmenler dersleri ile ilgili araç-gereç, laboratuvar ve işliklerdeki eşyayı, okul kütüphanesindeki kitapları korur ve iyi kullanılmasını sağlarlar.
	Yönetim işleri ve	<ol style="list-style-type: none"> 1. Müdür veya müdür yardımcıları tarafından kendilerine verilen yazı ve büro işlerini yaparlar. 2. Gelen ve giden yazılarla ilgili dosya ve defterleri tutar, yazılanların asıl veya örneklerini dosyalar ve saklar,

4	büro memuru	<p>gerekenlere cevap hazırlarlar.</p> <ol style="list-style-type: none">3. Memurlar, teslim edilen gizli ya da şahıslarla ilgili yazıların saklanması ve gizli tutulmasından sorumludurlar.4. Öğretmen, memur ve hizmetlilerin özlük dosyalarını tutar ve bunlarla ilgili değişiklikleri günü gününe işlerler.5. Arşiv işlerini düzenlerler.6. Müdürün vereceği hizmete yönelik diğer görevleri de yaparlar.
5	Yardımcı Hizmetler Personeli Umut GÜVEN	<ol style="list-style-type: none">1. Yardımcı hizmetler sınıfı personeli, okul yönetimince yapılacak plânlama ve iş bölümüne göre her türlü yazı ve dosyayı dağıtmak ve toplamak,2. Başvuru sahiplerini karşılamak ve yol göstermek,3. Hizmet yerlerini temizlemek,4. Aydınlatmak ve ısıtma yerlerinde çalışmak,5. Nöbet tutmak,6. Okula getirilen ve çıkarılan her türlü araç-gereç ve malzeme ile eşyayı taşıma ve yerleştirme işlerini yapmakla yükümlüdürler.7. Bu görevlerini yaparken okul yöneticilerine ve nöbetçi öğretmene karşı sorumludurlar.

Okul/kurum Rehberlik Hizmetleri:

Mevcut Kapasite				Mevcut Kapasite Kullanımı ve Performans					
Psikolojik Danışman Norm Sayısı	Görev Yapan Psikolojik Danışman Sayısı	İhtiyaç Duyulan Psikolojik Danışman Sayısı	Görüşme Odası Sayısı	Danışmanlık Hizmeti Alan			Rehberlik Hizmetleri İle İlgili Düzenlenen Eğitim/Paylaşım Toplantısı Vb. Faaliyet Sayısı		
				Öğrenci Sayısı	Öğretmen Sayısı	Veli Sayısı	Öğretmenlere Yönelik	Öğrencilere Yönelik	Velilere Yönelik
2	2	0	1	129	95	123	6	14	13

2.7.3. Teknolojik Düzey

Okulumuzda idareci personel başta olmak üzere tüm personel bilgisayar kullanabilmekte, günlük kullanım da gereken iş ve işlemleri yerine getirebilmektedir. İdarede bazı işlemler resmi yazılar elektronik ortamda İlçe MEM gönderilmektedir. Gelecekte okul içinde birimler arası ve odalar arası işlemler elektronik ortamda yapılması planlanmaktadır. Ayrıca her dersliğe internet erişimi yapılmıştır.

Teknoloji ve Bilişim Altyapısı	
Etkileşimli akıllı tahta sayısı	25
Tablet sayısı	0
İnternet altyapısı	var
Bilgisayar	9
Fotokopi makinesi sayısı	1
DYS kullanımı	var
EBA'ya kayıtlı öğretmen sayısı	29
SMS bilgilendirme sistemi kullanımı	var
MEB tarafından sağlanan resmi internet sitesinin kullanımı	var
Resmi elektronik posta adresinin kullanımı	var

Okul Fiziki Altyapısı

Fiziki Mekân	Var	Yok	Adedi	İhtiyaç	Açıklama
Öğretmen Çalışma Odası	X		1		
Ekipman Odası	X		1		
Kütüphane	X		1		
Rehberlik Servisi	X		1		
Resim Odası		X		1	
Müzik Odası		X		1	
Çok Amaçlı Salon	X		1		
Spor Salonu		X		1	
Kantin	X		1		
Arşiv	X		1		

2.7.4. Mali Kaynaklar

Okulumuzun maddi kaynaklarının sağlandığı okul aile birliği bulunmakta olup maddi kaynakları velilerin ve diğer gönüllü kişi ve kurumlar aracılığı ile sağlanmaktadır. Vakıf, dernek vb kurum ve kuruluşlarca okulumuza aynı yardım sağlanmaya çalışılmaktadır. Elektrik, su, temizlik malzemelerinin azami tasarrufu sağlanmaktadır. Müdürlüğümüzün 2024-2028 döneminde mali kaynakları, uygulanmakta olan tasarruf tedbirleri de dikkati alınarak tahmin edilmiş ve tabloda sunulmuştur.

Kaynak Tablosu

Kaynaklar	2024	2025	2026	2027	2028
Genel Bütçe	138375	172968	216210	270263	337829
Okul Aile Birliği	248156	310195	387744	484680	605850
Özel İdare					
Kira Gelirleri					
Döner Sermaye					
Dış Kaynak/Projeler					
Diğer					
TOPLAM	386531	483163	603954	754943	943697

Okul/kurum bütçesinde giderler aşağıdaki başlıklar altında toplanabilir. Harcama türleri okul/kurumların özelliklerine göre çeşitlilik gösterebilir.

Harcama Kalemleri Tablosu

Harcama Kalemi	Çeşitleri
Personel	Sözleşmeli olarak çalışan personelin (sekreter temizlik, güvenlik) ücret, vergi, sigorta vb. giderleri
Onarım	Okul/kurum binası ve tesisatlarıyla ilgili her türlü küçük onarım; makine, bilgisayar, yazıcı vb. bakım giderleri
Sosyal-sportif faaliyetler	Etkinlikler ile ilgili giderler
Temizlik	Temizlik malzemeleri alımı
İletişim	Telefon, faks, internet, posta, mesaj giderleri
Kırtasiye	Her türlü kırtasiye ve sarf malzemesi giderleri

Gelir-Gider Tablosu

YILLAR	2021		2022		2023	
HARCAMA KALEMLERİ	GELİR	GİDER	GELİR	GİDER	GELİR	GİDER
Temizlik	58416	23718	176767	28142	309224	54763
Küçük Onarım		1030		24365		45722
Bilgisayar, Kamera vb Harcamaları		6753		16149		15469
Büro Makinaları Harcamaları		3000		10977		40334
Demirbaş Alımı				12000		8246
Sosyal Faaliyetler		991		1350		15000
Kırtasiye		6691		19500		69300
Diğer Harcamalar		2000		23000		43000
GENEL		44183		134483		291834

2.7.5. İstatistikî Veriler

Öğrencilere İlişkin Bilgiler:

Karşılaştırmalı Öğretmen/Öğrenci Durumu

ÖĞRETMEN	ÖĞRENCİ		OKUL	İL	TÜRKİYE
Toplam Öğretmen Sayısı	Öğrenci sayısı		Öğretmen başına düşen öğrenci sayısı	Öğretmen başına düşen öğrenci sayısı	Öğretmen başına düşen öğrenci sayısı
	Kız	Erkek			
29	412	377	789	27	

Öğrenci Sayısına İlişkin Bilgiler						
	2021		2022		2023	
	Kız	Erkek	Kız	Erkek	Kız	Erkek
Öğrenci Sayısı	561	512	579	537	441	398
Toplam Öğrenci Sayısı	1073		1116		839	

Yerleşim Alanı ve Derslikler

YERLEŞİM		
Toplam Alan (m2)	Bina Alanı (m2)	Bahçe alanı (m2)
5644,5 m2	2768 m2	2876,5 m2

Spor Tesisleri		
Tesisin adı	Kapasitesi (Kişi Sayısı)	Alanı
Basketbol Alanı	X	X
Futbol Sahası	20	800M2
Kapalı Spor Salonu	X	X
Voleybol Sahası	12	180 M2
Masa Tenisi	X	X

Sosyal Alanlar		
Tesisin adı	Kapasitesi(Kişi Sayısı)	Alanı
Kantin	100	70 M2
Yemekhane	X	X
Toplantı Salonu	100	70 M2

2.8. Çevre Analizi (PESTLE)

PESTLE analiziyle müdürlüğümüz üzerinde etkili olan veya olabilecek politik, ekonomik, sosyokültürel, teknolojik, yasal ve çevresel dış etkenlerin tespit edilmesi amaçlanmıştır. Müdürlüğümüzü etkileyen ya da etkileyebilecek değişiklik ve eğilimlerin sınıflandırılması bu analizin ilk aşamasını oluşturmaktadır. Bu amaç ile stratejik plan ekibimizce müdürlüğümüz stratejik planına yön vermek üzere PESTLE analizi yapılmış olup, mevcuttur analiz çalışmaları genişçe yer almış ancak plan içerisinde özet bir şekilde yer verilmiştir. Yapılan PESTLE analizi çalışmalarında; tasarruf tedbirleri kapsamında hayırsever yatırımlarına ağırlık verilmesi gerektiği ve insan odaklı, insan kaynaklarının nitel ve nicel olarak geliştirilmesine yönelik amaç ve hedeflere yer verilmesi hususlarının stratejik planımız amaç ve hedef mimarisindeki unsurlarda yer alması gerekliliği ortaya çıkmıştır.

Politik ve yasal etmenler	Ekonomik çevre değişkenleri
Okulumuz, Milli Eğitim Bakanlığı politikaları doğrultusunda, 2024–2028 stratejik planlama faaliyetleri ışığında eğitim-öğretim faaliyetlerine devam etmektedir. Öğrencilerini eğitimin merkezine koyan bir yaklaşım sergileyen okulumuz, öğrencilerin yeniliklere açık ve yenilikle ilişkili, gelişim odaklı olmasını sağlayıcı, önleyici çalışmalarla risklerden koruyucu politikalar uygulayarak yasal sorumluluklarını en iyi şekilde yerine getirmek için çalışmaktadır.	Okulumuzun bulunduğu çevre sürekli göç alan bir bölge olduğu için, genel bağlamda ailelerimizin sosyoekonomik düzeyleri düşük seviyelerdedir. Bu açıdan bakıldığı zaman, ailelerin okulun maddi kaynaklarına çok fazla katkısı olmamaktadır. Belirli dönemlerde okul bünyesinde okul-aile işbirliği ile kermes, okul geceleri çalışmaları düzenlenmekte, buradan elde edilen gelirlerle okulumuzun eksikleri giderilmeye çalışılmaktadır.

Çevre Değişkenleri	Teknolojik Çevre Değişkenleri
<p>Okulumuzun bulunduğu çevredeki hızlı kentleşme ve yoğun göç olgusu, bireylerin uyum problemlerini de beraberinde getirmektedir. İnsanların değişen sosyal yapı ile birlikte geleneklerinden uzaklaşması ve artan yoksulluk, işsizlik gibi sorunlar, insanlar arasında ki kişisel rekabetin artmasına, sosyal dayanışmanın zarar görmesine yol açmaktadır. İnsanlar arasında güven ilişkileri önemli düzeyde zayıflamıştır. Bu öğrenci profilimize de olumsuz bir şekilde yansımaktadır. Kitle iletişim organlarının doğru kullanılmaması ya da insanları yanlış yönlendirmeleri toplum içi huzur ve uyumu olumsuz etkilemektedir. Okulumuzun bulunduğu çevrede bu hususlar yoğun bir şekilde yaşanmaktadır.</p>	<p>Okulumuz ile ilgili faaliyetlerimiz e-okul sistemi üzerinden yürütülmektedir. Okulumuz bünyesinde teknolojik açıdan bilgisayarlar, akıllı tahtalar vb. gerekli yazılımlardan mümkün olduğunca yararlanılmaya çalışılmaktadır. Okul bünyesinde Bilişim Teknolojileri sınıfı bulunmakta, öğrencilerin sürekli kullanımlarına sunulmaktadır. Ayrıca teknoloji ve bilgiyi elde etme imkânları açısından baktığımız zaman, imkânlar mevcut olmakla birlikte, öğrencilerimiz bilişim teknolojilerini gerektiği gibi kullanma ve bu imkânlardan faydalanabilme becerisinden yoksun oldukları gözlenmektedir. Bu konuda iyi tutum ve davranışlar gün geçtikçe oluşacaktır</p>

Ekolojik ve Doğal Çevre Değişkenleri	Etik ve Ahlaksal Değişkenler
<p>Çevremizde özellikle kış aylarında hava kirlenmesi görülmektedir. Yakıt olarak odun ve kömür kullanılmaktadır. Bitki örtüsü olarak ise evlerin önlerindeki ağaçlar ve kaldırımlardaki ağaçlar bulunmaktadır. Çevrede doğal olarak afet görülmemektedir. Çevremizde doğal kaynakların korunması ile ilgili bir çalışma bulunmamaktadır</p>	<p>Çevrenin örf, adet ve gelenekleri olarak çevrenin göç almasından dolayı çeşitli ve değişken toplumsal yaşam biçimi gelenek görenek ve etik çeşitliliği bulunmaktadır.</p>

2.9. GZFT Analizi

2.9.1. Güçlü ve Zayıf Yönler

Gülgün-Nihat Ömür İlkokulunun Güçlü Yönleri

1	Dinamik bir kadro yapısına sahip olması
2	Stratejik plan anlayışının benimsenmesi
3	Her türlü görüş ve öneriye açık olunması
4	Okulun fiziksel özelliklerinin iyi olması
5	Okul öncesi eğitimin benimsenmiş olması
6	Kütüphane olanaklarının iyi olması
7	Okul çalışanları arasındaki birlik beraberliğin güçlü olması
8	Kurumda kararların ortak alınması
9	Sınıf mevcutlarının az olması
10	Öğretmenlerin bilişim teknolojisine yatkınlığı
11	Öğretmenlerin gönüllü çalışmalara olan yatkınlığı

Gülgün-Nihat Ömür İlköğretim Okulunun Zayıf Yönleri

1	Okulumuzun bulunduğu bölgenin sürekli göç alması
2	Velilerin sosyo-ekonomik durumlarının zayıf olması
3	Öğrenci velilerinin ilgisiz olması
4	Kaynakların yetersiz olması
5	Okul yakınından geçen ana caddenin bulunması
6	Parçalanmış aile profilinin çok olması

2.9.2. Fırsatlar ve Tehditler

Gülgün-Nihat Ömür İlkokulunun Önünde Görülen Fırsatlar

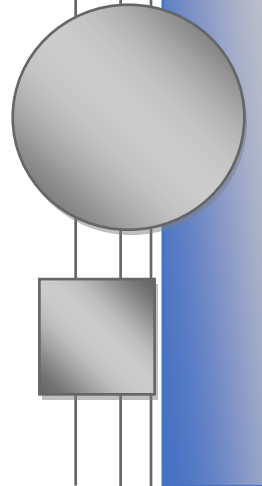
1	Çevrede tercih edilen bir eğitim kurumu olması dolayısı ile ilçe düzeyinde isminin duyulması
2	İdare – öğretmen – personel – veli ve öğrenci arasında iyi bir iletişimin sağlanmış olması
3	Deneyimli ve dinamik bir kadro yapısına sahip olması
4	Yeniliklere ve gelişmelere açık bir yönetim anlayışına sahip olunması
5	Demokratik katılımcı yönetim anlayışı
6	Öğrencilerin okula ulaşımının kolay olması
7	Okul bahçesi alanının geniş olması
8	Okulun bulunduğu yerin kolay bulunması
9	Okulun teknolojik donanımlarının yeterli düzeyde olması

Gülgün-Nihat Ömür İlkokulunun Yönelik Tehdit Algıları

1	Velilerin eğitim düzeylerinin düşüklüğünden kaynaklanan iletişim problemleri
2	Okul çevresinde olumsuz örnek teşkil eden kişilerin bulunması
3	Ailelerin öğrenciler ile yeterince ilgilenmemeleri
5	Velilerin maddi imkanlarının yetersizliği
6	Çevrenin sosyal ve ekonomik yetersizliği
7	Öğrencilerin evlerindeki eğitim materyallerinin yetersizliği
8	Teknolojinin ve eğitimin öneminin toplumca yeterince kavranamaması
9	

3. BÖLÜM

GELECEĞE BAKIŞ



3. GELECEĞE BAKIŞ

3.1.Misyon

Misyonumuz

Türk Milli Eğitiminin genel ve özel amaçları doğrultusunda; öğrencileri, özgüvenleri gelişmiş, değerlere saygılı, tepkili, sorgulayan, Atatürkçülüğü benimsemiş, yurtsever, yasalara saygılı, araştırmacı, eleştiren, bilimden sanata sanattan bilime geniş bir yelpazede yetiştirmek.

3.2.Vizyon

Vizyonumuz

Okulumuzun bulunduğu bölgede eğitim-öğretim kalitesi açısından; öğretmenler, öğrenciler ve veliler tarafından tercih edilen bir kurum olmasıdır.

3.3.Temel Değerler

Temel Değerlerimiz

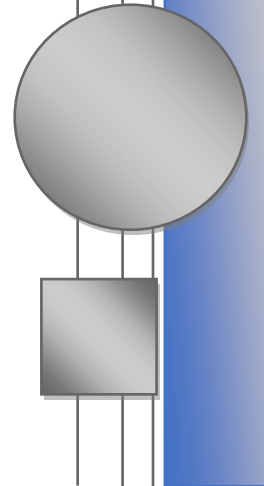
- Planlılık ve Uygulanabilirlik: Gülgün-Nihat Ömür İlkokulu Müdürlüğü, Türk Milli Eğitiminin Temel Amaçlarına ulaşmak için tüm faaliyetlerini kısa-orta ve uzun vade için planlar. Planlama modeli “stratejik planlama” modelidir.
- Hesap Verilebilirlik: Gülgün-Nihat Ömür İlkokulu Müdürlüğü, kendisine yasal olarak verilen yükümlülükleri sonucunda üretmiş olduğu hizmetlerden dolayı hiyerarşik üstlerine sorumludur. Yasal görevlerinin yapılıp yapılmadığı, yapılamadıysa niçin yapılmadığı, görevin gerektirdiği amaçlara ne ölçüde ulaşıldığı, hedeflenen sonuçları gerçekleştirmek için mümkün olan her şeyin yapılıp yapılmadığı durumu rapor edilerek gerekli mercilere iletilir. Çalışmaların bir kısmı belli dönemlerde, Müdürlüğümüzün resmi web sitesinde tüm faaliyet sonuçlarını paydaşları ile paylaşır.
- Çağdaş Eğitim Anlayışı: Erdem, akıl ve inanç değerleri birikiminin günümüzde ulaşılmış olduğu düzey sonucunda kişinin kendi özgün ihtiyaçlarının gerektireceği bilgi-beceri-tutum-davranışlarının yine kendince farkına varılması ve çocuğun kendi öğrenme

profiline uygun olarak öğrenmesi için uygun ortamlar yaratıp sürdürmeye yardımcı olunması süreci kurumumuzun eğitim politikasını oluşturur.

- Toplumsal Fayda: Gülgün-Nihat Ömür İlkokulu Müdürlüğü tüm çalışmalarında toplum faydasını- kamu yararını- esas alır.
- Verimlilik: Gülgün-Nihat Ömür İlkokulu Müdürlüğü tüm faaliyetlerinde verimliliği esas alır.
- Etkililik (sonuç): Elde edilen çıktıların, amaç ve hedeflerin gerçekleştirilmesinde nasıl ve ne ölçüde başarılı olduklarını gösterirler. Amaç ve hedeflere ulaşıp ulaşılmadığının en önemli performans göstergesidir. Gülgün-Nihat Ömür İlkokulu Müdürlüğü tüm faaliyetlerinde etkililiği(sonucu) esas alır.
- Kurum içi ve Dışı Yatay ve Dikey İletişim: Hizmet verenlerle, alanlar arasındaki bilgi alışveriş amacına yönelik oluşturdukları ortak bir dil ve kod oluşturmak. Bu bağlamda, oluşturulan ortak dil ve kodların, önündeki engellerin belli araçlarla aşılması sürecini etkin hale getirmek.

4. BÖLÜM

AMAÇ, HEDEF VE STRATEJİLERİN BELİRLENMESİ



4. AMAÇ, HEDEF VE PERFORMANS GÖSTERGESİ İLE STRATEJİLERİN BELİRLENMESİ

TEMA I: EĞİTİM VE ÖĞRETİME ERİŞİM

Eğitim ve öğretime erişim okullaşma ve okul terki, devam ve devamsızlık, okula uyum ve oryantasyon, özel eğitime ihtiyaç duyan bireylerin eğitime erişimi, yabancı öğrencilerin eğitime erişimi ve hayat boyu öğrenme kapsamında yürütülen faaliyetlerin ele alındığı temadır.

Stratejik Amaç 1:

Öğrencilerin eğitim öğretime etkin katılımlarıyla donanımlı olarak bir üst öğrenime geçişi sağlanacaktır.

Hedef 1.1 Öğrenme kayıpları önleyici çalışmalar yapılarak azaltılacaktır.

Hedef 1.2 Kayıt bölgemizde yer alan çocukların okullaşma oranları artırılacak ve öğrencilerin uyum ve devamsızlık sorunları da giderilecektir.

TEMA II: EĞİTİM VE ÖĞRETİMDE KALİTENİN ARTIRILMASI

Eğitim ve öğretimde kalitenin artırılması başlığı esas olarak eğitim ve öğretim faaliyetinin hayata hazırlama işlevinde yapılacak çalışmaları kapsamaktadır.

Bu tema altında akademik başarı, sınav kaygıları, sınıfta kalma, ders başarıları ve kazanımları, disiplin sorunları, öğrencilerin bilimsel, sanatsal, kültürel ve sportif faaliyetleri ile istihdam ve meslek endirmeye yönelik rehberlik ve diğer mesleki faaliyetler yer almaktadır.

Stratejik Amaç 2:

Öğrencilere medeniyetimizin ve insanlığın ortak değerleriyle çağın gereklerine uygun bilgi, beceri, tutum ve davranışlar kazandırılacaktır.

Hedef 2.1 Öğrencilere evrensel değerler, sağlıklı yaşam ve çevre bilinci duyarlılığı kazandırılacaktır.

Hedef 2.2 Öğrenme kazanımlarını takip eden ve velileri de sürece dâhil eden bir yönetim anlayışı ile öğrencilerimizin akademik başarıları artırılacaktır.

Stratejik Amaç 3:

Temel eğitimde öğrencilerin kaliteli eğitime erişimleri fırsat eşitliği temelinde artırılarak bilişsel, duyuşsal ve fiziksel olarak çok yönlü gelişimleri sağlanacak ve temel hayat becerilerini edinmiş öğrenciler yetiştirilecektir.

Hedef 3.1 Öğrencilerin bilimsel, kültürel, sanatsal, sportif ve toplum hizmeti alanlarında ders dışı etkinliklere katılım oranı artırılacaktır.

Hedef 3.2 Okulumuzda lisanslı ve milli öğrenci sayısını arttırılacaktır.

TEMA III: KURUMSAL KAPASİTE

Stratejik Amaç 4:

Eğitim ortamlarının fiziki imkânları geliştirilecektir.

Hedef 4.1 Temel eğitimde okulların niteliğini arttıracak uygulama ve çalışmalara yer verilecektir.

Hedef 4.2 Eğitimde kaliteyi arttıracak atölye, laboratuvar ve sınıflar oluşturulacaktır.

Stratejik Amaç 5:

Eğitim ve öğretimin niteliğinin geliştirilmesini sağlanacaktır.

Hedef 5.1 Kurum personelinin mesleki gelişimlerinin artırılması sağlanacaktır.

Hedef 5.2 Öğretmen ,öğrenci ,eğitim çalışmaları ile bina ve eklentilerinin genel düzen ,temizlik ,hijyen çalışmaları takip edilerek kalite arttırılacak.

TEMA:	ERİŞİM							
STRATEJİK AMAÇ 1.	Öğrencilerin eğitim öğretime etkin katılımlarıyla donanımlı olarak bir üst öğrenime geçişi sağlanacaktır.							
Hedef 1.1.	Öğrenme kayıpları önleyici çalışmalar yapılarak azaltılacaktır.							
PG NO	Performans Göstergeleri	Hedefe Etkisi (%)	Başlangıç Değeri	2024 Hedef	2025 Hedef	2026 Hedef	2027 Hedef	2028 Hedef
PG 1.1.1	İlkokullarda Yetiştirme Programına (İYEP) dâhil olan öğrencilerin Türkçe dersi kazanımlarına ulaşma oranı (%)	30	60%	65%	70%	80%	90%	100%
PG 1.1.2	İlkokullarda Yetiştirme Programına dâhil olan öğrencilerin matematik dersi kazanımlarına ulaşma oranı (%)	30	50%	60%	70%	80%	90%	100%
PG 1.1.3	20 gün ve üzeri özürsüz devamsızlık yapan öğrenci oranı (%)	20	6%	5%	4%	3%	2%	1%
PG 1.1.4	20 gün ve üzeri özürlü devamsızlık yapan öğrenci oranı (%)	20	1	1%	0%	0%	0%	0%
Stratejiler	<p>S.1. Öğrencilerin Türkçe dersindeki eksikleri tespit edilerek İYEP aracılığıyla akademik yeterliklerinin artırılması sağlanacaktır.</p> <p>S.2 Öğrencilerin matematik derslerindeki eksikleri tespit edilerek İYEP aracılığıyla akademik yeterliklerinin artırılması sağlanacaktır.</p> <p>S.3 Dijital platformlar aracılığıyla öğrencilerin tamamlayıcı ve destekleyici eğitim almaları sağlanacaktır.</p> <p>S.4 İYEP'in ders içeriklerine katkı sağlayacak etkinlik, okuma vb aktivitelerin zenginleştirilmesi sağlanacaktır.</p> <p>S.5 İYEP içerikleri öğrencinin hazır bulunuşluk seviyesi dikkate alınarak hazırlanacaktır.</p> <p>S.6 Öğrencilerin devamsızlık nedenleri tespit edilerek devamsızlığa neden olan etmenler giderilecektir.</p>							

TEMA:	ERİŞİM							
STRATEJİK AMAÇ 1.	Öğrencilerin eğitim öğretime etkin katılımlarıyla donanımlı olarak bir üst öğrenime geçişi sağlanacaktır.							
Hedef 1.2.	Kayıt bölgemizde yer alan çocukların okullaşma oranları artırılacak ve öğrencilerin uyum ve devamsızlık sorunları da giderilecektir.							
PG NO	Performans Göstergeleri	Hedef Etkisi (%)	Başlangıç Değeri	2024 Hedef	2025 Hedef	2026 Hedef	2027 Hedef	2028 Hedef
PG 1.2.1	Kayıt bölgesindeki öğrencilerden okula kayıt yaptıranların oranı (%)	35	98%	100%	100%	100%	100%	100%
PG 1.2.2	İlkokul birinci sınıf öğrencilerinden en az bir yıl okul öncesi eğitim almış olanların oranı (%)	35	80%	90%	95%	100%	100%	100%
PG 1.2.3	Okula yeni başlayan öğrencilerden oryantasyon eğitimine katılanların oranı (%)	30	85%	90%	95%	100%	100%	100%
Stratejiler	<p>S.1. Kayıt bölgesi içindeki öğrencilerden okula kayıt yaptırmayanların sebepleri araştırılarak, okula kayıt yaptırmaları sağlanacaktır.</p> <p>S.2 İlkokul birinci sınıf öğrencilerinden hiç anasınıfı eğitimi almamış öğrenciler tespit edilerek, okul öncesi eğitim almama sebepleri araştırılarak bir sonraki sene tüm öğrencilerin okul öncesi eğitim almaları sağlanacaktır.</p> <p>S.3 Tüm velilere ulaşılarak, uyum haftasında öğrencilerin oryantasyon eğitimlerine katılması sağlanacaktır.</p> <p>S.4 Öğrencilerin devamsızlık nedenleri tespit edilerek devamsızlığa neden olan etmenler giderilecektir.</p>							

TEMA:	KALİTE							
STRATEJİK AMAÇ 2.	Öğrencilere medeniyetimizin ve insanlığın ortak değerleriyle çağın gereklerine uygun bilgi, beceri, tutum ve davranışlar kazandırılacaktır.							
Hedef 2.1.	Öğrencilere evrensel değerler, sağlıklı yaşam ve çevre bilinci duyarlılığı kazandırılacaktır.							
PG NO	Performans Göstergeleri	Hedef Etkisi (%)	Başlangıç Değeri	2024 Hedef	2025 Hedef	2026 Hedef	2027 Hedef	2028 Hedef
PG 2.1.1	Öğrenci başına okunan kitap sayısı	40	15	20	25	30	33	35
PG 2.1.2	Sağlıklı ve dengeli beslenme ile ilgili düzenlenen faaliyet sayısı (Eğitim,faaliyet, gezi Proje, vb.)	30	0	3	4	5	7	8
PG 2.1.3	Çevre bilincinin artırılmasına yönelik düzenlenen faaliyet sayısı (Eğitim,faaliyet, gezi Proje, vb.)	30	2	4	5	7	8	9
Stratejiler	<p>S1 Okul kütüphanesi zenginleştirilecek, öğrencilerin kütüphaneden yararlanması sağlanacaktır. S2 Türkçe dersinde ders saatinin bir bölümü okumaya ayrılacak ve okul müdürlüğünce planlanan zamanlarda okuma etkinlikleri düzenlenecektir.</p> <p>S3 Serbest etkinlikler saati, öğrencilerin sanatsal, sportif ve kültürel faaliyetlere katılım sağlayacağı şekilde düzenlenecektir.</p> <p>S4 Öğrencilere sağlıklı ve dengeli beslenmelerine yönelik bilgilendirme eğitimleri ve etkinlikler yapılacaktır.</p> <p>S5 Öğrencilerin çevre bilincinin artırılmasına yönelik etkinlikler yapılacaktır.</p> <p>S6 Öğrencilere, nezaket ve görgü kuralları konusunda eğitimler verilerek konuya ilişkin etkinlikler düzenlenecektir.</p>							

TEMA:	KALİTE							
STRATEJİK AMAÇ 2.	Öğrencilere medeniyetimizin ve insanlığın ortak değerleriyle çağın gereklerine uygun bilgi, beceri, tutum ve davranışlar kazandırılacaktır.							
Hedef 2.2.	Öğrenme kazanımlarını takip eden ve velileri de sürece dâhil eden bir yönetim anlayışı ile öğrencilerimizin akademik başarıları artırılacaktır.							
PG NO	Performans Göstergeleri	Hedef Etkisi (%)	Başlangıç Değeri	2024 Hedef	2025 Hedef	2026 Hedef	2027 Hedef	2028 Hedef
PG 2.2.1	EBA Portalına Kayıtlı Öğretmen Sayısı	20	100%	100%	100%	100%	100%	100%
PG 2.2.2	EBA Portalına Kayıtlı Öğrenci Sayısı	20	65%	70%	80%	90%	100%	100%
PG 2.2.3	İlkokul Yetiştirme programına dâhil edilen öğrencilerden başarılı olanların oranı (%)	20	%100	%100	%100	%100	%100	%100
PG 2.2.4	Ulusal ve uluslararası projelere katılan öğrenci oranı (%)	20	0	2%	2%	4%	4%	5%
PG 2.2.5	Velileri eğitim-öğretim sürecine dahil eden etkinlik sayıları.	20	1	3	3	4	5	5
Stratejiler	<p>S1 Eba portalını tüm öğretmenler aktif kullanacaktır.</p> <p>S2 Eba portalına katılan öğrenci sayısı arttırılacaktır.</p> <p>S3 Okuma ,Yazma,v.b beceriler performans gözlem formları kullanılarak takip edilip geliştirilecektir.</p> <p>S4 Öğrencileri ulusal ve uluslararası projelere katılımı teşvik edilecektir.</p> <p>S5 Kariyer günleri, kermes vb etkinliklerle veliler eğitim-öğretim sürecine dahil edilecektir .</p>							

TEMA:	KALİTE							
STRATEJİK AMAÇ 3.	Temel eğitimde öğrencilerin kaliteli eğitime erişimleri fırsat eşitliği temelinde artırılarak bilişsel, duyuşsal ve fiziksel olarak çok yönlü gelişimleri sağlanacak ve temel hayat becerilerini edinmiş öğrenciler yetiştirilecektir.							
Hedef 3.1.	Öğrencilerin bilimsel, kültürel, sanatsal, sportif ve toplum hizmeti alanlarında ders dışı etkinliklere katılım oranı artırılacaktır.							
PG NO	Performans Göstergeleri	Hedefe Etkisi (%)	Başlangıç Değeri	2024 Hedef	2025 Hedef	2026 Hedef	2027 Hedef	2028 Hedef
PG 3.1.1	Okulda bir eğitim ve öğretim döneminde bilimsel, kültürel, sanatsal ve sportif alanlarda en az bir faaliyete katılan öğrenci oranı (%)	20	75%	80%	85%	90%	100%	100%
PG 3.1.2	Bir eğitim ve öğretim yılında en az iki sosyal sorumluluk ve toplum hizmeti çalışmalarına katılan öğrenci oranı (%)	20	50%	60%	70%	80%	90%	100%
PG 3.1.3	Bir eğitim ve öğretim yılında yerel, ulusal ve uluslararası proje, yarışma vb. etkinliklere katılan öğrenci oranı (%)	20	10%	15%	20%	30%	40%	50%
PG 3.1.4	Okulda bir eğitim ve öğretim yılında geleneksel çocuk oyunları alt başlığında en az bir faaliyete katılan öğrenci oranı (%)	20	80%	85%	90%	95%	100%	100%
PG 3.1.5	Okulda bir eğitim ve öğretim yılında geleneksel çocuk oyunlarına yönelik olarak düzenlenen alan/mekan sayısı.	20	3	3	3	3	3	3
Stratejiler	<p>S1 Her bir öğrencinin bir kulüp faaliyetinde aktif olarak yer alması sağlanarak kulüp faaliyetlerinin etkinliği artırılacaktır.</p> <p>S2 Öğrencilerin seviyelerine uygun olarak toplumsal sorunların çözümüne katkı sağlamak ve farkındalık oluşturmak amacıyla afet ve acil durum, çevre, eğitim, spor, kültür ve turizm, sağlık ve sosyal hizmetler alanlarında toplum hizmeti faaliyetlerine katılımları artırılacaktır.</p> <p>S3 Okul bünyesinde yarışmalar düzenlenecektir.</p> <p>S4 Diğer kurum ve kuruluşlarla iş birliği içerisinde yürütülen bilimsel, sosyal, kültürel, sanatsal ve sportif alanlardaki faaliyetler artırılacaktır.</p> <p>S5 Okul bahçeleri çocukların geleneksel oyunlarla vakit geçirmelerini sağlayacak ve gelişimlerini destekleyecek şekilde etkin olarak kullanılacaktır.</p> <p>S6 Okul bünyesinde etkinlikler düzenlenecektir.</p> <p>S7 Öğrencilerin yerel, ulusal ve uluslararası proje ve yarışmalara katılmaları teşvik edilecektir.</p> <p>S8 E-okul sisteminde bulunan sosyal etkinlik modülünde gerçekleştirilen etkinlikler işlenecektir.</p> <p>S9 Okul bahçeleri geleneksel çocuk oyunlarına yönelik düzenlenecektir.</p> <p>S10 Öğrenci seviyesi ve öğretim programı kazanımlarına uygun olarak geleneksel çocuk oyunları ders içi etkinliklerde kullanılacaktır.</p> <p>S11 Eğitim- öğretim yılı içerisinde okullarda geleneksel çocuk oyunları şenliği yapılacaktır.</p>							

TEMA:	KALİTE							
STRATEJİK AMAÇ 3.	Temel eğitimde öğrencilerin kaliteli eğitime erişimleri fırsat eşitliği temelinde artırılarak bilişsel, duyuşsal ve fiziksel olarak çok yönlü gelişimleri sağlanacak ve temel hayat becerilerini edinmiş öğrenciler yetiştirilecektir.							
Hedef 3.2.	Okulumuzda lisanslı ve milli öğrenci sayısını arttırılacaktır.							
PG NO	Performans Göstergeleri	Hedef Etkisi (%)	Başlangıç Değeri	2024 Hedef	2025 Hedef	2026 Hedef	2027 Hedef	2028 Hedef
PG 3.2.1	Okuldaki lisanslı öğrenci sayısı	50	40	60	80	100	120	150
PG 3.2.2	Okuldaki milli öğrenci sayısı	50	0	1	1	1	2	2
Stratejiler	<p>S1 Her bir öğrencinin bir kulüp faaliyetinde aktif olarak yer alması sağlanarak kulüp faaliyetlerinin etkinliği arttırılacaktır.</p> <p>S2 Öğrencilerin yeteneklerine uygun bir spor dalına yönlendirilmesi sağlanacaktır.</p> <p>S3 Okulumuzdaki lisanslı öğrenci sayısı arttırılacaktır.</p> <p>S4 Okulumuzda halk eğitim destekli sportif kurslar açılacaktır.</p>							

TEMA:	KAPASİTE							
STRATEJİK AMAÇ 4	Eğitim ortamlarının fiziki imkânları geliştirilecektir.							
Hedef 4.1.	Temel eğitimde okulların niteliğini arttıracak uygulama ve çalışmalara yer verilecektir.							
PG NO	Performans Göstergeleri	Hedefe Etkisi (%)	Başlangıç Değeri	2024 Hedef	2025 Hedef	2026 Hedef	2027 Hedef	2028 Hedef
PG 4.1.1	İyileştirilen fiziki mekân (derslikler, spor salonu, kütüphaneler, atölyeler vb.) sayısı.	100	3	8	10	15	20	25
Stratejiler	S1 Fiziki mekânların iyileştirilmesi için kamu idareleri, belediyeler ve işverenlerle iş birlikleri yapılacaktır. S2 Atölye ve laboratuvarların iyileştirilmesi için sektör ile iş birlikleri yapılacaktır.							

STRATEJİK AMAÇ 4	Eğitim ortamlarının fiziki imkânları geliştirilecektir.							
Hedef 4.2.	Eğitimde kaliteyi arttıracak atölye, laboratuvar ve sınıflar oluşturulacaktır.							
PG NO	Performans Göstergeleri	Hedef Etkisi (%)	Başlangıç Değeri	2024 Hedef	2025 Hedef	2026 Hedef	2027 Hedef	2028 Hedef
PG 4.2.1	Okulumuzda/Kurumumuzda bulunan Tasarım ve Beceri Atölyesi sayısı	50	0	1	1	1	1	1
PG 4.2.2	Okulumuzda/Kurumumuzda bulunan müzik ve resim atölyesi sayısı	50	0	1	1	1	1	1
Stratejiler	S1 Fiziki mekânların iyileştirilmesi için kamu idareleri, belediyeler ve işverenlerle iş birlikleri yapılacaktır. S2 Atölye ve laboratuvarların iyileştirilmesi için sektör ile iş birlikleri yapılacaktır.							

TEMA	KAPASİTE								
STRATEJİK AMAÇ 5.	Eğitim ve öğretimin niteliğinin geliştirilmesini sağlayacaktır.								
Hedef 5.1	Kurum personelinin mesleki gelişimlerinin artırılması sağlanacaktır.								
PG NO	Performans Göstergeleri	Hedef Etkisi (%)	Başlangıç Değeri	2024 Hedef	2025 Hedef	2026 Hedef	2027 Hedef	2028 Hedef	
PG 5.1.1	Uzaktan ve Yüzyüze Hizmet içi eğitimi alan Yönetici ve öğretmen sayısı	15	32	32	32	32	32	32	
PG 5.1.2	Eğitim alan yardımcı personel sayısı	15	4	4	5	5	5	5	
PG 5.1.3	Ulusal ve uluslararası projelere katılım sağlayan öğretmen sayısı	15	7	10	12	15	17	20	
PG 5.1.4	Öğretmenlere ve yöneticilere yönelik düzenlenen eğitim sayısı	15	10	15	20	20	20	25	
PG 5.1.5	Yüksek lisans eğitimini sürdüren/ tamamlayan öğretmen ve yönetici sayısı	20	3	3	4	5	6	7	
PG 5.1.6	Doktora eğitimini sürdüren/tamamlayan öğretmen ve yönetici sayısı	20	0	0	1	1	2	2	
Stratejiler	<p>S1 Okul yöneticilerinin ve öğretmenlerin mesleki gelişim ihtiyaçları tespit edilerek bu ihtiyaçları gidermeye yönelik bir mesleki gelişim planı hazırlanacaktır.</p> <p>S2 Bakanlık, diğer kurum ve kuruluşlarla yapılan iş birlikleri kapsamında yardımcı personelin görev alanı ile ilgili iş başı eğitim almaları sağlanacaktır.</p> <p>S3 Okul öğretmenlerinin alanlarında mesleki gelişimlerini ve öğretmenlik yeterliklerini geliştirmek için mahalli ve merkezi düzeyde eğitim almaları sağlanacaktır.</p> <p>S4 Okul yöneticilerinin ve öğretmenlerin dijital platformlar aracılığıyla verilen eğitimlere katılmaları teşvik edilecektir.</p> <p>S5 Okul personelinin motivasyon, iş doyumunu ve kurumsal bağlılık düzeylerini artıracak çalışmalar yapılacaktır.</p>								

TEMA	KAPASİTE								
STRATEJİK AMAÇ 5.	Eğitim ve öğretimin niteliğinin geliştirilmesini sağlayacaktır.								
Hedef 5.2	Öğretmen ,öğrenci ,eğitim çalışmaları ile bina ve eklentilerinin genel düzen ,temizlik ,hijyen çalışmaları takip edilerek kalite arttırılacak.								
PG NO	Performans Göstergeleri	Hedefe Etkisi (%)	Başlangıç Değeri	2024 Hedef	2025 Hedef	2026 Hedef	2027 Hedef	2028 Hedef	
PG 5.2.1	Web 2 Araçları, STEM, Robotik Kodlama Eğitimleri Alan Öğretmen Sayısı	35	2	3	5	7	10	13	
PG 5.2.2	Tasarım Beceri Atölyelerine Yönelik Eğitim Alan Öğretmen Sayısı	35	3	5	7	9	12	15	
PG 5.2.3	Ders Dışı Eğitim/Egzersiz Faaliyetleri Yürüten Öğretmen Sayısı	30	0	2	3	4	5	7	
Stratejiler	<p>S1Okul yöneticilerinin ve öğretmenlerin mesleki gelişim ihtiyaçları tespit edilerek bu ihtiyaçları gidermeye yönelik bir mesleki gelişim planı hazırlanacaktır.</p> <p>S2 Bakanlık, diğer kurum ve kuruluşlarla yapılan iş birlikleri kapsamında yardımcı personelin görev alanı ile ilgili iş başı eğitim almaları sağlanacaktır.</p> <p>S3 Okul öğretmenlerinin alanlarında mesleki gelişimlerini ve öğretmenlik yeterliklerini geliştirmek için mahalli ve merkezi düzeyde eğitim almaları sağlanacaktır.</p> <p>S4 Okul yöneticilerinin ve öğretmenlerin dijital platformlar aracılığıyla verilen eğitimlere katılmaları teşvik edilecektir.</p> <p>S5 Okul personelinin motivasyon, iş doyumunu ve kurumsal bağlılık düzeylerini arttıracak çalışmalar yapılacaktır.</p>								

4.1. Maliyetlendirme

Gülgün Nihat Ömür İlkokulu Müdürlüğü 2024-2028 Stratejik Planı'nın maliyetlendirilmesi sürecindeki temel gaye, stratejik amaç, hedef ve eylemlerin gerektirdiği maliyetlerin ortaya konulması suretiyle politika tercihlerinin ve karar alma sürecinin rasyonelleştirilmesine katkıda bulunmaktır. Bu sayede, stratejik plan ile bütçe arasındaki bağlantı güçlendirilecek ve harcamaların önceliklendirilme süreci iyileştirilecektir. Bu temel gayeden hareketle planın tahmini maliyetlendirilmesi şu şekilde yapılmıştır:

* Hedeflere ilişkin eylemler durum analizi çalışmaları sonuçlarından hareketle birimlerin katılımlarıyla tespit edilmiştir,

* Bakanlığımıza merkezi yönetim bütçesinden ayrılan pay, valiliklerin ve belediyelerin katkıları ile okul aile birliklerinin katkıları hesaplanmıştır,

* Eylemlere ilişkin tahmini maliyetler belirlenmiştir,

* Eylem maliyetlerinden hareketle hedef maliyetleri belirlenmiştir,

* Hedef maliyetlerinden yola çıkılarak amaç maliyetleri belirlenmiş ve amaç maliyetlerinden de stratejik plan maliyeti belirlenmiştir.

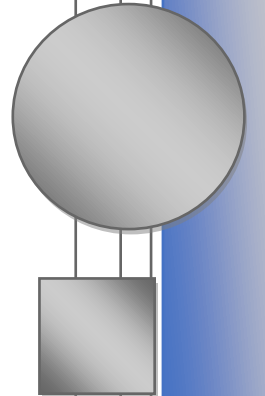
Kaynak Tablosu	2024	2025	2026	2027	2028	Toplam Maliyet
Genel Bütçe	138.375	172968	216210	270263	337829	1135645
Valilik Ve Belediyelerin Katkısı	0	0	0	0	0	0
Diğer AB ve Sosyal Dayanışma Fonları	0	0	0	0	0	0
O.A.B Gelirleri	248.155	310193	387742	484677	605847	2036614
TOPLAM	386530	483161	603952	754940	943676	3172259

Tahmini Maliyet Tablosu

Amaç ve Hedef No	2024	2025	2026	2027	2028	Beş Yıllık Toplam
AMAÇ 1	15.000	18.750	23.438	29.297	36.621	123.105
Hedef 1	5.000	6.250	7.813	9.766	12.207	41.035
Hedef 2	10.000	12.500	15.625	19.531	24.414	82.070
AMAÇ 2	30.000	37.500	46.875	58.594	73.242	246.211
Hedef 1	15.000	18.750	23.438	29.297	36.621	123.105
Hedef 2	15.000	18.750	23.438	29.297	36.621	123.105
AMAÇ 3	18.155	22.694	28.367	35.459	44.324	148.999
Hedef 1	10.000	12.500	15.625	19.531	24.414	82.070
Hedef 2	8.155	10.194	12.742	15.928	19.910	66.928
AMAÇ 4	150.000	187.500	234.375	292.969	366.211	1.231.055
Hedef 1	30.000	37.500	46.875	58.594	73.242	246.211
Hedef 2	120.000	150.000	187.500	234.375	292.969	984.844
AMAÇ 5	35.000	43.750	54.688	68.359	85.449	287.246
Hedef 1	5.000	6.250	7.813	9.766	12.207	41.035
Hedef 2	30.000	37.500	46.875	58.594	73.242	246.211
AMAÇ TOPLAM	248.155	310.194	387.742	484.678	605.847	2.036.616
GEN.YÖN GİDERİ	138.375	172968	216210	270263	337829	1.135.645
TOPLAM KAYNAK	386.530	483.162	603.952	754.941	943.676	3.172.261

5. BÖLÜM

İZLEME VE DEĞERLENDİRME



5. İZLEME VE DEĞERLENDİRME

Okulumuzun 2024–2028 Stratejik Planı'nda yer alan performans göstergelerinin gerçekleşme düzeyleri yılda iki defa altı aylık sürelerde tespit edilecektir. Yılın ilk altı aylık döneminde planlama ekibi tarafından ara izleme gerçekleştirilecektir. Harcama birimlerinden, sorumlu oldukları performans göstergeleri ve stratejiler ile ilgili gerçekleşme durumlarına ilişkin veriler toplanacaktır. İkinci izleme döneminde ise yılsonu gerçekleşme durumları tespit edilecektir. Hazırlanan rapor okul idaresine sunulacaktır.

Bu bağlamda; amaçlara ulaşabilmek için oluşabilecek riskler tespit edilerek gerekli tedbirlerin alınması sağlanacaktır. Stratejik plan değerlendirme raporu için belirlenmiş olan üç amaç ve bu amaçları gerçekleştirmek için konulmuş olan hedeflerden sorumlu olan birimlerin belirlenmiş olan sürelerde raporlarını hazırlamaları gerekmektedir.

İzleme Ve Değerlendirme Tablosu

İZLEME DEĞERLENDİRME DÖNEMİ	GERÇEKLEŞTİRİLME ZAMANI	İZLEME DEĞERLENDİRME DÖNEMİ SÜREÇ AÇIKLAMASI	ZAMAN KAPSAMI
Birinci İzleme-Değerlendirme Dönemi	Her yılın Temmuz ayı içerisinde	Göstergelerin gerçekleşme durumları hakkında hazırlanan raporun kurum müdürüne sunulması	Ocak-Temmuz dönemi
İkinci İzleme-Değerlendirme Dönemi	İzleyen yılın Şubat ayı sonuna kadar	Gösterge hedeflerinden sapmaların ve sapma nedenlerin değerlendirilerek gerekli Stratejilerin alınması	Bir yıllık dönem

STRATEJİK PLAN ÜST KURULU ONAY TUTANAĞI

2024-2028 Gülgün Nihat Ömür İlkokulu Stratejik Planı Üst Kurulunca incelenmiş olup ilgililerce imzalanarak onaylanmıştır.

ADISOYADI	ÜNVANI	İMZA
Fahrettin BAZAN	OKUL MÜDÜRÜ	
Neslihan ÖZTÜRK	MÜDÜR YARDIMCISI	
Mehmet ÇINARDERE	ÖĞRETMEN	
Esra ÇELİK	OKULAİLEBİRLİĞİ BAŞKANI	
Fidan İNDERESİ BOYACI	OKUL-AİLEBİRLİĞİ KURULÜYESİ	